

۱. کدام عامل بیشترین نقش را در "شکل گیری هسته اولیه روستاها و شهرهای ایران" داشته است؟

۱. عوامل دفاعی و نظامی

۲. توپوگرافی زمین

۳. دسترسی به آب

۴. تصمیمات سیاسی و حکومتی

۲. کدام عبارت در ارتباط با "سلسله مراتب سکونتگاه ها" به درستی بیان شده است؟

۱. هرچه به قاعده هرم نزدیک تر می شویم، تنوع خدمات کم تر می شود.

۲. شهرهای توریستی به دلیل میزان جمعیت و تنوع عملکرد در رأس هرم قرار دارند.

۳. شهرهایی که دارای نقش سیاسی و اداری هستند، در رأس هرم استقرار یافته اند

۴. روستاها و شهرهای کوچک با عملکرد محدود، در قاعده هرم قرار دارند.

۳. کدام عبارت نادرست است؟

۱. ایجاد فرصت های شغلی و تمایل به سرمایه گذاری در نواحی شهری بیش از مناطق روستایی است.

۲. بین شهر و روستا علاوه بر نابرابری های اقتصادی، نابرابری های رفاهی نیز وجود دارد.

۳. در جهان همه شهر نشینان سطح زندگی بالایی دارند و همه روستا نشینان در فقر به سر می برند.

۴. در صد بالایی از فقیران کشورهای قاره های آسیا، آفریقا و آمریکای لاتین در نواحی روستایی

زندگی می کنند.

۴. کدام عبارت عامل موثر رشد شهرنشینی کشورهای توسعه یافته در "نیمه اول قرن بیستم" بوده

است؟

۲. رشد موالید نسبت به مرگ و میر

۱. اصلاحات ارضی

۴. ادغام روستاها در بافت شهری

۳. توسعه صنایع کارخانه ای

۵. بازار سنتی "شهر کرمان" دورترین نقاط استان را برای خرید و فروش ، تحت الشعاع قرار می دهد.
این عبارت به کدام جنبه از عملکرد سکونتگاه توجه نموده است؟
۱. آستانه نفوذ ۲. دامنه نفوذ ۳. حوزه نفوذ روستایی ۴. حوزه نفوذ شهری

۶. کنوانسیون هایی با موضوع "گرمایش جهانی با هدف تنظیم رابطه فعالیت های انسان با فضا"
کدام مفهوم جغرافیایی را در بر می گیرد؟
۱. کاربری زمین ۲. اقلیم جهانی ۳. آمایش سرزمین ۴. الگوی اقلیمی

۷. تصویر مقابل با کدام عبارت مطابقت بیشتری دارد؟



۱. انسانها نواحی را به وجود می آورند.
۲. نواحی به فعالیت های انسان شکل می دهند.
۳. بایکدیگر رابطه و کنش متقابل دارند.
۴. نواحی تحت تاثیر تصمیم گیری های سیاسی حکومت ها هستند.

۸. کدام عبارت در مورد رواج " ورزش هاکی در آمریکا " نقش داشته است؟
۱. نزدیکی دو ناحیه فرهنگی به هم ۲. فرایند یکسان سازی فرهنگ ها
۳. گردشگری و جهانگردی ۴. گسترش رسانه ها

۹. فردی که از استادبوم ورزشی بازگشته و تیم محبوبش برنده نشده است ، اقدام به تخریب اتوبوس می نماید . این کدام مفهوم شهری را پوشش می دهد ؟
۱. وندالیسم شهری ۲. خشونت شهری ۳. فقر شهری ۴. خدمات شهری

۱۰. کدام گزینه بیان درستی از دلیل حضور کشورها در اقتصاد جهانی است؟
۱. تجارت بین المللی کالاها و خدمات بر مبنای ارزش یک پول معین
۲. تجارت ، خرید و فروش کالاها و خدمات
۳. تعامل و رفع نیازهای اقتصادی آنها
۴. حضور فعال در اتحادیه های اقتصادی - تجاری

۱۱. کدام یک از اتحادیه های اقتصادی زیر جز اتحادیه های منطقه ای محسوب نمی شود ؟

۱. نفتا
۲. اوپک
۳. آکو
۴. آسه آن

۱۲. بر اساس آمار سازمان تجارت جهانی در سال ۲۰۱۷ میلادی، ارزش صادرات کشور برزیل ۲۱۷،۲۰۰ (میلیون دلار) و ارزش واردات آن ۱۵۱،۹۰۰ (میلیون دلار) بوده است. کدام گزینه با وضعیت اقتصادی این کشور مغایرت دارد ؟

۱. بهبود استانداردهای زندگی
۲. رونق و توسعه اقتصادی
۳. داشتن کسری تجاری
۴. ارتقاء سطح درآمد و رفاه

۱۳. کدامیک از محصولات زیر در گروه کشت تک محصولی تخصصی (پلانتیشن) قرار نمی گیرد ؟

۱. آناناس
۲. برنج
۳. موز
۴. کائوچو
۱۴. فعالیت "فروشگاههای زنجیره ای" و جمع آوری، پردازش داده ها و فناوری های اطلاعاتی - ارتباطی "دره سیلیکون" به ترتیب با کدام یک از انواع فعالیت های اقتصادی مطابقت دارد ؟
۱. سوم وسوم
۲. دوم وچهارم
۳. دوم ودوم
۴. سوم وچهارم

۱۵. نوار ترسیم شده بر روی نقشه، کدام یک از مناطق دریایی را نشان می دهد ؟

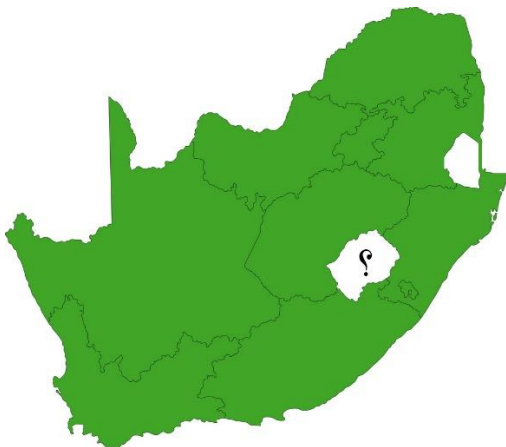


۱. دریای سرزمینی
۲. آبهای داخلی
۳. منطقه نظارت
۴. منطقه انحصاری اقتصادی

۱۶. با توجه به متن زیر وسعت زیاد در کدام کشور از عوامل تهدید کننده قدرت ملی است ؟
 " درباره میزان وسعت مطلوب برای یک کشور ، باید با توجه به منطقه ای که از نظر ملی بیشترین کارآیی را دارد و منطقه هسته خوانده می شود قضاوت کرد ، بسیاری از حکومتها که به تدریج از نظر اراضی گسترش یافته به سرزمین پهناوری دست یافتند ، سرانجام به علت دور از دسترس بودن مناطق مرزی و غیر قابل کنترل بودن آنها به وسیله دولت مرکزی تجزیه شدند ."
 ۱. عربستان ۲. روسیه ۳. لیبی ۴. نیجریه

۱۷. کدام کشور با اینکه فاقد یک زبان و فرهنگ مشترک است، ملتی قوی و متمایز به شمار می آید ؟
 ۱. سوئیس ۲. آلمان ۳. دانمارک ۴. آفریقای جنوبی

۱۸. با توجه به نقشه مقابل در کدام گزینه نام کشور مشخص شده به درستی بیان شده است ؟



۱. لسوتو
۲. سن مارینو
۳. سوازیلند
۴. لیختن اشتاین

۱۹. کدام کشور به واسطه کنترل و نظارت بر " آبراهه های استراتژیک " مورد توجه آمریکا و روسیه قرار گرفته است ؟
 ۱. سنگاپور ۲. مصر ۳. اسپانیا ۴. ترکیه

۲۰. کدام عبارت دلیل مناسبی برای پدید آمدن اشکال مختلف ناهمواری در سطح زمین است؟
۱. به وجود آمدن چین خوردگی ، گسل ها و کوههای آتش فشانی
 ۲. تکتونیک و جابه جایی صفحات لیتوسفر زمین
 ۳. متلاشی شدن سنگ ها به دنبال فرآیند فرسایش در طول زمان
 ۴. تغییر چهره زمین پس از گذشت میلیون ها سال
۲۱. فرایند فرسایش انحلالی (کارست) در کدام یک از تصاویر دیده می شود؟



D.۴

C.۳

B.۲

A.۱

۲۲. کدام عبارت بیان درستی از "خسارت بارترین حرکات دامنه ای و مفهوم" آن است؟
۱. زمین لغزش – جابه جایی توده ای مواد سطح دامنه
 ۲. سقوط آزاد سنگ ها – فرسایش رود خانه ای کناره ابراهه
 ۳. حرکت کند رسوبات ریز دانه – ساخت و ساز بر روی دامنه ها
 ۴. جریان یافتن گل و لای – بارش های آرام و طولانی
۲۳. کدام عبارت علت وقوع زمین لرزه را به درستی بیان می کند؟
۱. خمیر مانند بودن ماده تشکیل دهنده گوشته زمین
 ۲. حرکت همرفتی مواد در گوشته
 ۳. یکپارچه نبودن لیتوسفر زمین
 ۴. جابجایی سنگها در امتداد گسل ها

۲۴. در کدام یک از نواحی کوهستانی ایران استعداد "زمین لغزش" بیش تر است؟

۱. دامنه جنوبی البرز - دامنه غربی تالش

۲. دامنه شمالی البرز - دامنه غربی زاگرس

۳. دامنه شرقی زاگرس - دامنه جنوبی بشاگرد

۴. دامنه غربی زاگرس - دامنه جنوبی خراسان

۲۵. در کدام گزینه ویژگی‌های اصلی علائم و نمادهای نقشه جغرافیایی، بیان شده است؟

۱. تشابه، تداعی‌کنندگی و ارزش عددی

۲. وضوح، تناسب، قابل درک بودن

۳. اندازه و ابعاد مناسب، توازن، زیبایی

۴. تشابه، تناسب، توازن

۲۶. در کدام یک از انواع روش‌های نمایش ناهمواری‌ها "میزان شیب" را می‌توان محاسبه کرد؟

۱. انتقال تراکم نقاط ارتفاعی

۲. به کارگیری شدت و ضعف رنگ‌ها

۳. استفاده از روش هاشور

۴. ترسیم خطوط منحنی میزان

۲۷. عمومی‌ترین روش برای نشان دادن "موقعیت دقیق یک نقطه" بر روی یک نقشه جغرافیایی

کدام است؟

۲. موقعیت نسبی

۱. مختصات ریاضی

۴. موقعیت مسطحاتی

۳. مختصات قطبی

۲۸. در یک منطقه ناهموار، "دقیق‌ترین فاصله پیمایش بین دو نقطه" با کدام امتداد انطباق دارد؟

۱. باز هوایی مسیر (امتداد چشمی)

۲. امتداد افقی در روی نقشه

۳. امتداد نیمرخ واقعی مسیر

۴. امتداد خط مستقیم بین دو نقطه روی نقشه

۲۹. در یک سطح شیب دار به طول ۲۰۰ متر، اختلاف ارتفاع دو نقطه در ابتدا و انتهای این سطح شیب دار ۱۰ متر است، شیب نسبی سطح این دامنه چقدر است؟

۱. ۰/۲ ۲. ۰/۵۵ ۳. ۰/۴ ۴. ۰/۰۵

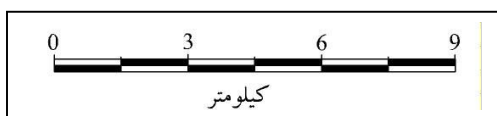
۳۰. عرض یک رودخانه در نقشه ای با مقیاس ۱/۲۵۰۰۰ برابر ۱۰ میلی‌متر است، پهنای این رودخانه در روی زمین چند متر است؟

۱. ۲۵۰ ۲. ۵۰۰ ۳. ۱۵ ۴. ۱۰۰

۳۱. گراد نقطه‌ای برابر S 135 E می‌باشد. آزیموت آن چند درجه است؟

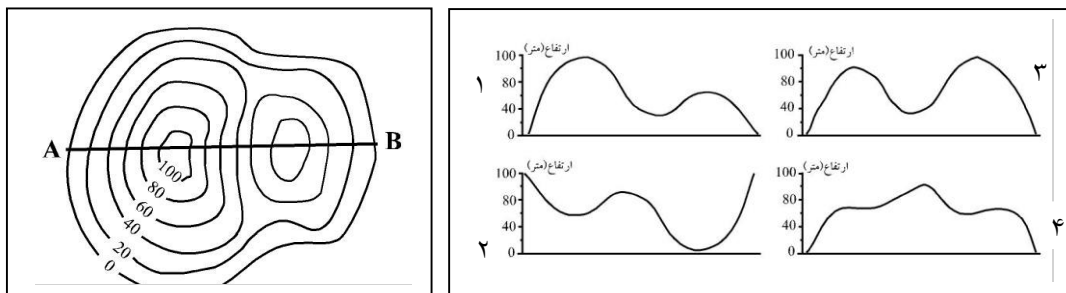
۱. ۱۲۵ ۲. ۱۱۵ ۳. ۱۳۵ ۴. ۱۴۵

۳۲. اگر تقسیمات مقیاس ترسیمی یک سانتیمتر باشد، مقیاس کسری آن کدام است؟



۱. ۱/۱۰۰۰۰۰ ۲. ۱/۱۵۰۰۰ ۳. ۱/۳۰۰۰۰ ۴. ۱/۱۵۰۰۰۰

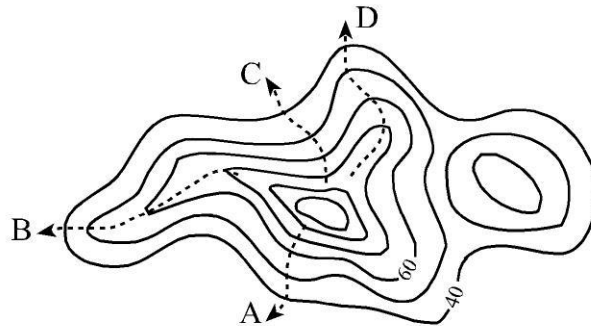
۳۳. امتداد A B ترسیم شده روی نقشه توپوگرافی با کدام یک از نیمرخ‌ها انطباق دارد؟



۳۴. کدام یک از گزینه های زیر با کاربردهای سامانه اطلاعات جغرافیایی (GIS) مغایرت دارد؟

۱. به روز کردن اطلاعات
۲. مکان یابی
۳. توانایی محاسبات آماری و ریاضی
۴. پیش بینی زمان وقوع زمین لرزه

۳۵. کدام امتداد در شکل زیر مسیر یک دره را در نقشه توپوگرافی نشان میدهد؟



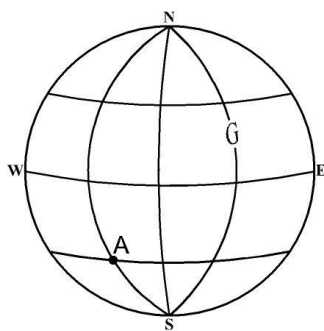
۱. A
۲. B
۳. C
۴. D

۳۶. شهرهای کیپ تاون در آفریقای جنوبی و کاشان در ایران به ترتیب بر روی مدارهای ۳۴ درجه جنوبی و ۳۴ درجه شمالی قرار گرفتند کدام گزینه بر اساس "مایل بودن محور زمین بر مدار گردش خورشید" نادرست است؟

۱. مجموع زوایای تابش خورشید برای این دو شهر برابر است.
۲. فصول مختلف در شش ماه اول و دوم سال برای این دو شهر متفاوت است.
۳. مجموع ساعات روز در ماه ژانویه در این دو شهر برابر است.
۴. طول مدت روز در اول فروردین در این دو شهر یکسان است.

۳۷. اختلاف زمانی تهران و بندر هنگ کنگ تقریبا ۴ ساعت است اگر تهران در طول جغرافیایی ۵۱ درجه و ۲۵ دقیقه باشد کدام گزینه با طول جغرافیایی بندر هنگ کنگ مطابقت دارد؟

۱. ۱۱۱ درجه و ۲۵ دقیقه شرقی
۲. ۱۱۱ درجه و ۲۵ دقیقه غربی
۳. ۵۹ درجه و ۵۵ دقیقه شرقی
۴. ۵۹ درجه و ۵۵ دقیقه غربی



۳۸. با توجه به شکل روبه رو موقعیت ریاضی نقطه A کدام گزینه است؟

۱. ۴۵ درجه شمالی و ۹۰ درجه غربی
۲. ۴۵ درجه جنوبی و ۹۰ درجه شرقی
۳. ۴۵ درجه شمالی و ۹۰ درجه شرقی
۴. ۴۵ درجه جنوبی و ۹۰ درجه غربی

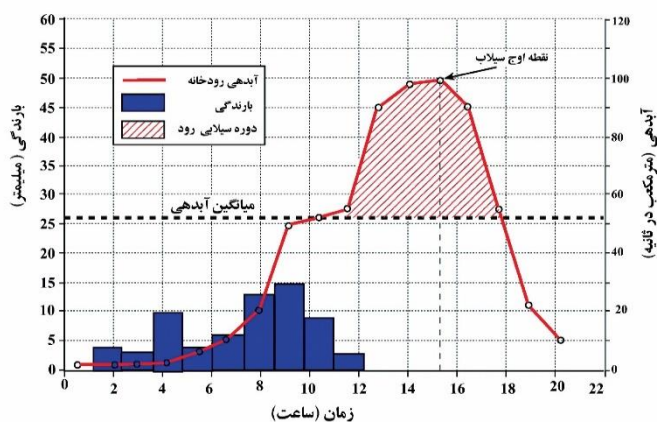
۳۹. کدام یک از شمال ها از نظر زمانی و مکانی متغیر است؟

۱. شمال مغناطیسی
۲. شمال شبکه
۳. شمال حقیقی
۴. شمال جغرافیایی

۴۰. کدام عبارت دلیل مناسبی را برای سیل خیز تر بودن "حوضه های آبخیز گرد" بیان می کند؟

۱. پراکنده بودن انشعابات سرشاخه های رود
۲. هم اندازه بودن تقریبی سرشاخه های رود
۳. سپری شدن مدت زمان طولانی تر تا خروجی
۴. پرشیب تر بودن حوضه های آبخیز گرد

۴۱. یک تیم کوهنوردی در مسیر خود باید از رودخانه ای عبور کند که هیدروگراف آن در مقابل آمده

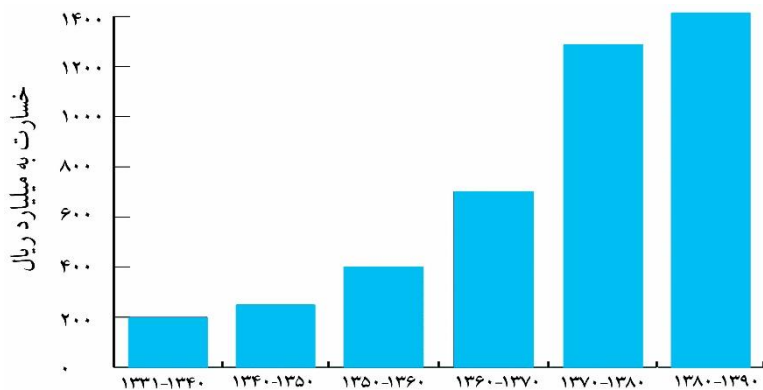


است ، این گروه در چه ساعت هایی

بعد از شروع بارش می توانند از

رودخانه بدون مخاطره عبور کنند؟

۱. ۱ صبح تا ۱۰ صبح
۲. ۱۰ صبح تا ۱۸ بعد از ظهر
۳. ۱۴ تا ۱۶ بعد از ظهر
۴. ۸ صبح تا ۱۲ ظهر



۴۲. با توجه به نمودار مقابل و با هدف مدیریت سیل کدام گزینه "مهم ترین دلیل افزایش خسارت ناشی از سیل است؟

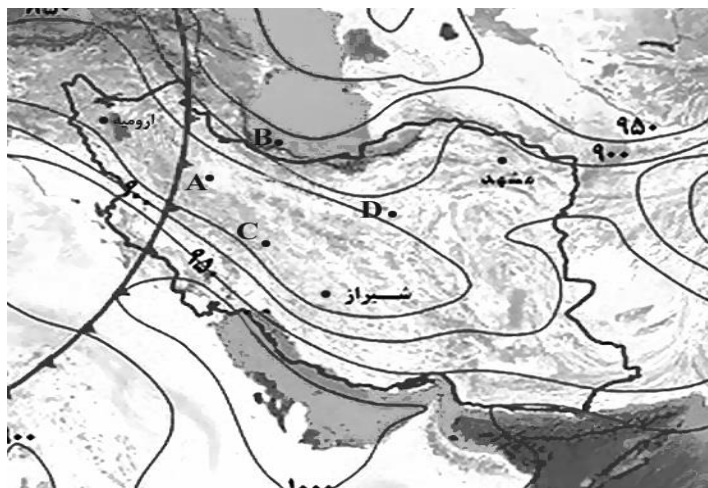
۱. افزایش باران های فصلی و ناگهانی
۲. از بین بردن پوشش گیاهی در حوضه آبخیز
۳. توسعه ساخت و سازها در حریم سیل گیر

۴. گسترش فعالیت های کشاورزی در بالا دست رودخانه

۴۳. با توجه به موقعیت کانونی "زمین لرزه آبان ماه ۱۳۹۶ در کرمانشاه" کدام گزینه دلیل مناسبی را برای کاهش شدت این زمین لرزه در استان تهران بیان می کند؟
۱. وجود موانع کوهستانی از شدت تنش می کاهد.
 ۲. فشار مداوم نیروهای زمین ساخت به تدریج در اطراف گسل ذخیره می شود.
 ۳. با فاصله گرفتن از نقطه کانونی به نسبت از شدت تنش کاسته می شود.
 ۴. منطقه تهران بر روی سنگ های مقاوم استقرار یافته است.

۴۴. کدام شرایط ویژگی "خشکسالی زراعتی" را بیان می کند؟
۱. ریزش های جوی کمتر از میانگین بارش منطقه باشد.
 ۲. مقدار بارش، کمتر از نیاز آبی یک نوع محصول زراعی باشد.
 ۳. پراگندگی بارش در طول سال توزیع مناسب داشته باشد.
 ۴. مقدار بارش، با نیاز آبی محصول زراعی غیر بومی برابر باشد.

۴۵. با توجه به نقشه در کدامیک از نواحی مشخص شده احتمال تشکیل "ابرکومولونیمبوس" وجود دارد؟



A . ۱ B . ۲ C . ۳ D . ۴

*** با توجه به متن به سوالات زیر پاسخ دهید :

" ایران در مدار ۲۵ تا ۴۰ درجه عرض شمالی و نصف النهار ۴۴ تا ۶۳ درجه طول شرقی قرار دارد . کشورما به علت گستردگی در عرض جغرافیایی ،تنوع ناهمواری ها و سیستم های جوی گوناگون دارای اقلیمی متنوع و متغیر می باشد .

عوامل موثر بر آب و هوای ایران به دو دسته محلی و بیرونی تقسیم می شود :

از عوامل محلی تاثیر گذار می توان به زاویه تابش و مدت آن ، ترکیبات و ضخامت جو اشاره نمود که رابطه مستقیم با عرض جغرافیایی دارد . ناهمواری و پوشش زمین از دیگر عوامل محلی است .

باید دانست ، گرمای ویژه ، آلبدو (ضریب انعکاس) ، درزمین هایی با پوشش گیاهی متراکم کم تراست .

عوامل بیرونی (بیابان عربستان ، اقیانوس هند ، سیبری و) و عوامل گردش عمومی هوا (کمر بند همگرایی حاره ای ، رودباد جنب حاره ای ، فرود بلند مدیترانه ای ، سیکلون مدیترانه ای و ...) نیز از عوامل اثر گذار می باشند . "

۴۶. کدام گزینه مهمترین عامل تنوع اقلیمی کشور را به درستی بیان می کند؟

۱. عرض جغرافیایی
۲. طول جغرافیایی
۳. گردش عمومی هوا
۴. پوشش زمین

۴۷. میزان آلودگی در کدام یک از نواحی زیر بیشتر است؟

۱. ساری
۲. یزد
۳. رشت
۴. همدان

۴۸. زاویه تابش در کدامیک از شهرهای زیر مایل تر است؟

۱. بندرلنگه
۲. اصفهان
۳. تهران
۴. اردبیل

۴۹. کدام یک از سیستم های جوی زیر اثر سرمایشی در ایران خواهد داشت؟

۱. کمر بند همگرایی حاره ای
۲. سیکلون مدیترانه ای
۳. پرفشار سیبری
۴. رودباد جنب حاره ای

۵۰. کدام عبارت نادرست است؟

۱. دوری و نزدیکی به دریا، سبب افزایش رطوبت می شود.
۲. عرض جغرافیایی و ارتفاع روی دما تاثیر می گذارند.
۳. با کم و زیاد شدن فشار هوا دمای هوا تغییر می کند.
۴. جریانهای دریایی بر رطوبت سواحل تاثیر دارند.